



سازمان برنامه و بودجه کشور
سازمان مدیریت و برنامه ریزی
استان آذربایجان شرقی



گزارش آماری طرح معادن فعال استان آذربایجان شرقی

بهار ۱۳۹۹
معاونت آمار و اطلاعات



بِسْمِ اللَّهِ الرَّحْمَنِ الرَّحِيمِ



گزارش آماری طرح

معادن فعال استان آذربایجان شرقی

بهار ۱۳۹۹

معاونت آمار و اطلاعات



◆ عنوان: گزارش آماری طرح معادن فعال استان آذربایجان شرقی

◆ زیر نظر: معاونت توسعه و برنامه ریزی

◆ تهیه و تنظیم: فرهاد ذوقی، حسین پورحسن

◆ ناشر: انتشارات سازمان مدیریت و برنامه ریزی آذربایجان شرقی

◆ سال انتشار: بهار ۱۳۹۹

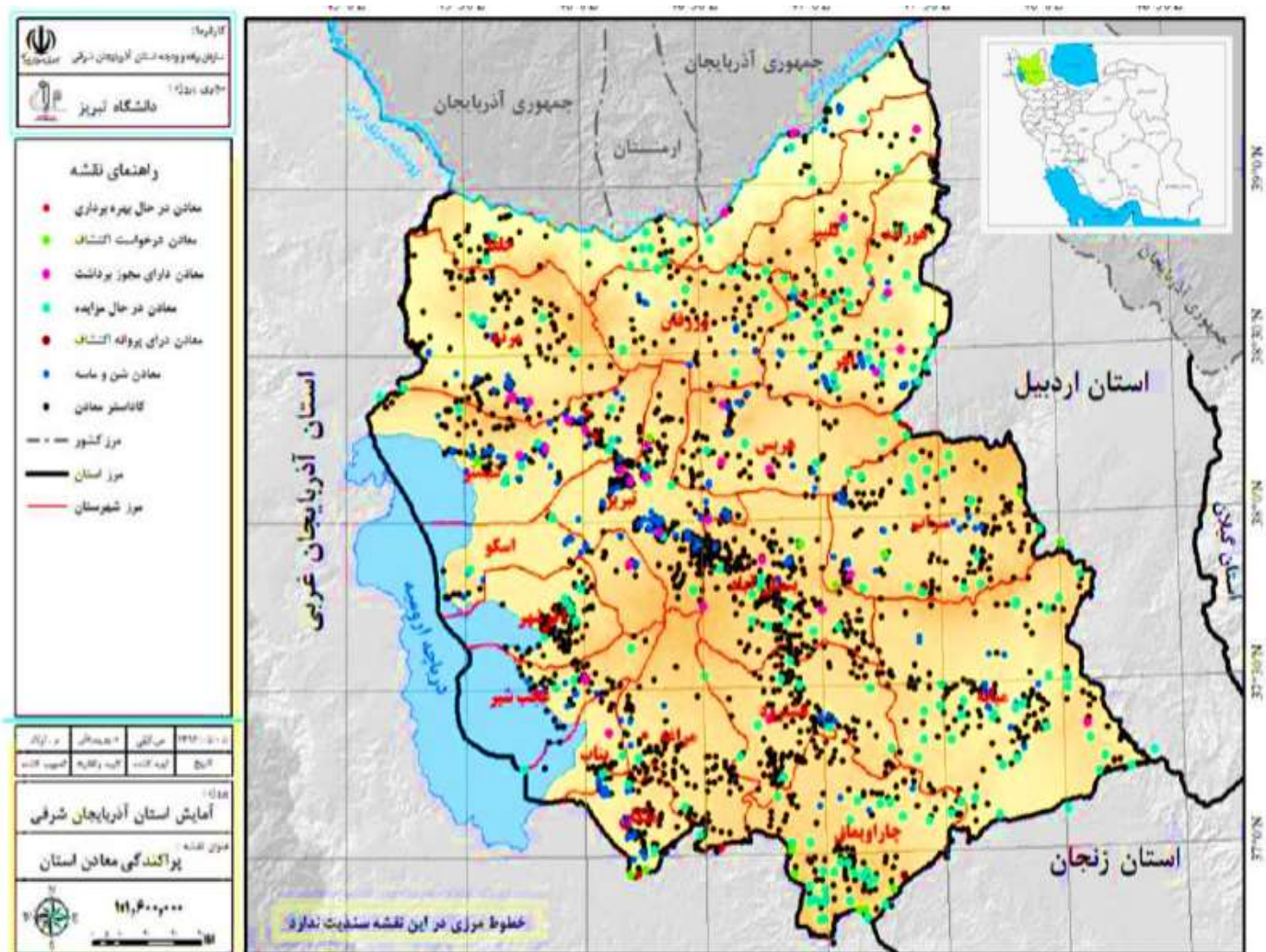
◆ کلیه حقوق برای ناشر محفوظ است .

فهرست

۴.....	مقدمه
۸.....	تعاریف و مفاهیم
۱۰.....	ستانده ، مصرف واسطه و ارزش افزوده بخش معدن
۱۴.....	یافته های طرح برای سال ۱۳۹۶
۱۴.....	تعداد معادن در حال بهره برداری، تعداد شاغلان و وضعیت حقوقی
۱۶.....	مقدار تولید، ارزش تولید و ارزش صادرات مستقیم معادن در حال بهره برداری
۱۷.....	ارزش سرمایه گذاری و ارزش افزوده تولید شده معادن در حال بهره برداری
۱۹.....	معادن شن و ماسه
۲۱.....	مشخصات عمومی معادن در حال بهره برداری برحسب فعالیت
۲۱	تعداد معادن در حال بهره برداری برحسب فعالیت و نوع استخراج
۲۳	تعداد شاغلان معادن در حال بهره برداری برحسب فعالیت
۲۷	مقدار و ارزش تولیدات مواد معدنی معادن در حال بهره برداری بر حسب فعالیت
۳۱	ارزش افزوده و ارزش پرداختها و دریافت های معادن در حال بهره برداری برحسب فعالیت
۳۳	سرمایه گذاری معادن در حال بهره برداری برحسب فعالیت و نوع اموال سرمایه ای
۳۶.....	نتایج ، چالش ها و مزیت های بخش معدن در استان
	نقشه ها
۴.....	نقشه ۱-پراکندگی معادن از نظر بهره برداری
۶.....	نقشه ۲-زون های مواد معدنی در استان
۱۲.....	نقشه ۳-پراکندگی معادن یه تفکیک شهرستانهای استان

مقدمه

نقشه ۱- پراکندگی معادن از نظر بهره برداری



تولید مواد معدنی نقطه آغاز یک زنجیره تامین باارزش در بخش های مختلف اقتصادی است این بخش از عمده ترین بخش های تأمین کننده مواد اولیه بخش صنعت و مصالح مورد نیاز برای ایجاد ساختمان، بندار، سدها، فرودگاه هاو ... محسوب شده و ذخایر غنی مواد معدنی به عنوان یک امکان بالقوه می تواند نقش اساسی را در توسعه صنعتی استان ایفا نماید. استان آذربایجان شرقی از نظر وجود ذخایر مختلف و متنوع معدنی یکی از مناطق غنی کشور می باشد بطوری که تاکنون ۵۲ ماده معدنی از ۶۵ نوع ماده معدنی موجود در کشور در این استان شناسایی شده است این مواد معدنی شامل مواد اولیه مصالح ساختمانی ، مرمیریت ، کنگلومرا و سنگ چینی و کانی های فلزی و انواع خاک های صنعتی می باشد. استان آذربایجان شرقی به دلیل موقعیت و ساختار زمین شناسی خاص دارای جایگاه ویژه از نظر معدنی است به طوری که در حدفاصل دو زون مهم زمین شناسی و ایالت فلززائی (زون سنندج- سیرجان در جنوب و جنوب شرق و زون طارم -

قره‌داغ در شمال شرق و شمال استان) واقع شده که می‌تواند از نظر اکتشاف فلزات با ارزش مثل مس، طلا، مولیبدن، نقره، سرب و روی و ... دارای اهمیت ویژه باشد. استان آذربایجان شرقی را از منظر توسعه معادن، می‌توان به بخش‌های زیر تقسیم‌بندی نمود.

۱- زون جنوبی استان (جنوب چاراویماق و هشترود و میانه) به دلیل واقع شدن در زون سنندج - سیرجان و هم‌جواری با منطقه فلزائی تکاب- زنجان و معادن طلای آغ دره و زره شوران، سرب و روی انگوران و معادن آهن زنجان و تکاب می‌تواند دارای ارزش مطالعاتی بالا در خصوص طلا، جیوه، سرب، روی و حتی آهن باشد.

۲- زون شمالی استان به دلیل وقوع در زون طارم قره داغ دارای ارزش بالا از نظر فلزات با ارزش مثل مس، طلا، مولیبدن و ... می‌باشد. شایان ذکر است که در حال حاضر چندین پروانه بهره‌برداری و اکتشاف در زمینه طلا و مس در مناطق اهر، ورزقان، کلیبر و خاروانا صادر شده است.

۳- منطقه سراب و کلیبر به دلیل دارا بودن میلیاردها تن ذخیره ماده معدنی نفلین سینیت (در بزگوش و زرگاه و ...) از اهمیت به‌سزایی برخوردار است. نفلین سینیت یکی از مواد اولیه تولید آلومینا می‌باشد. چند پروانه بهره‌برداری و اکتشاف در این خصوص صادر شده است و در صورت بهره‌برداری مناسب می‌تواند در توسعه استان بسیار مؤثر واقع گردد.

۴- بخش مرکزی استان میانه، بستان‌آباد، هشترود و شمال چاراویماق به دلیل وجود نهشته‌های تبخیری به‌ویژه ذخایر بالای گچ و احداث چندین کارخانه گچ دارای اهمیت ویژه است.

۵- منطقه آذرشهر دارای ذخایر بالای سنگ تزئینی تراورتن و مرمر با تنوع رنگی متفاوت (۷ نوع رنگ) دارای شهرت جهانی بوده و یکی از قطب‌های مهم سنگ تزئینی تراورتن کشور محسوب می‌شود.

۶- مناطق بستان‌آباد، تبریز و شمال و غرب هشترود دارای ذخایر قابل ملاحظه پوک‌های معدنی بوده و از شاخص‌ترین ذخایر پوک کشور محسوب می‌شود. محصولات منطقه علاوه بر مصارف داخلی کشور به کشورهای عراق و حاشیه خلیج فارس نیز صادر می‌شود.

۷- منطقه آذرشهر و مراغه دارای پتانسیل بالای میلیاردها تن آهک می‌باشد که می‌تواند زمینه‌ای برای تولید آهک هیدراته باشند.

۸- منطقه نوز مرند و آبگرم چاراویماق دارای پتانسیل بالای کائولن هستند و جزو معادن خوب کشور محسوب می‌شوند.

۹- معادن گنبد‌های نمک شمال تبریز و نمک‌های ترسیبی ساحل دریاچه ارومیه نیز می‌تواند از مواد معدنی مناسب محسوب شود.

بهره برداری صحیح و علمی از ذخایر انبوه و متنوع معدنی استان مستلزم برنامه ریزی های دقیق بوده و این هدف جز با در اختیار داشتن آمار و اطلاعات دقیق و به هنگام از فعالیت های این بخش میسر نخواهد شد طرح آمارگیری از معادن در حال بهره برداری استان با هدف تهیه آمار و اطلاعات مربوط به عملکرد این بخش و محاسبه سهم آن در تولید ناخالص داخلی استان ، مقدار و ارزش تولیدات مواد معدنی، مقدار و ارزش صادرات مستقیم، ارزش افزوده، ترکیب نیروی انسانی، مقدار استخراج مواد معدنی، ارزش سرمایه گذاری و ... توسط مرکز آمار ایران و در این استان توسط معاونت آمار و اطلاعات سازمان مدیریت و برنامه ریزی به اجرا گذاشته می شود.

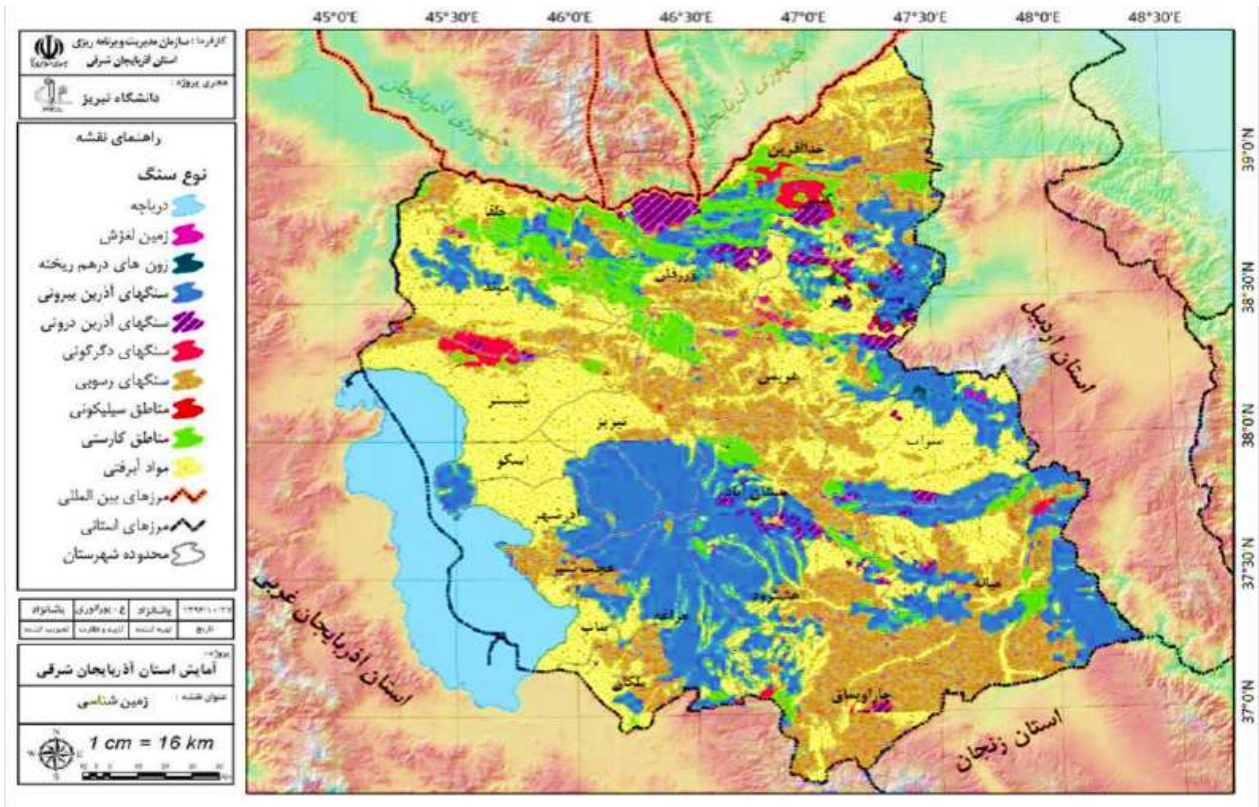
در اجرای این طرح مأموران آمارگیر با مراجعه به تمامی دفاتر مرکزی معادن و محل های استخراج مواد معدنی، جمع آوری اطلاعات این طرح را به انجام می رسانند. آمار و اطلاعات جمع آوری شده پس از بازبینی و کنترل کارشناسی در سامانه مرکز آمار وارد می گردد و پس از رفع اشکالات احتمالی، استخراج گزارش انجام می پذیرد.

سازمان مدیریت و برنامه ریزی استان آذربایجان شرقی لازم می داند از تمامی عزیزانی که با همکاری مسئولانه خود در اجرای این طرح مشارکت فعالانه داشته اند تشکر نماید.

امید است اطلاعات ارائه شده مورد استفاده سیاست گذاران اقتصادی، برنامه ریزان و پژوهشگران قرار گیرد.

۱- تعاریف و مفاهیم

نقشه ۲- زون های مواد معدنی در استان



۱-۱- معدن

معدن عبارت است از مجموعه کانسار (ذخیره معدنی که بهره برداری از آن اقتصادی است) و ماشین آلات و تسهیلاتی که به منظور اکتشاف و تجهیز و بهره برداری و کانه آرایی از کانسار ایجاد شده است. لازم به ذکر است که در این طرح معادن نفت، گاز و خاک رس پوشش داده نمی شود.

معدن در حال بهره برداری: معدنی که در آن مجموعه ای از عملیات، به منظور استخراج، کانه آرایی و به دست آوردن مواد معدنی قابل فروش انجام می شود.

تولیدات معدنی: مجموع مواد معدنی حاصل از یک رشته فعالیت استخراج است که به اشکال گوناگون قابل عرضه به بازار می باشد. شایان ذکر است که در بعضی از معادن، مواد معدنی به همان صورتی که از کانسار استخراج می شود، عرضه می گردد در صورتی که در بعضی دیگر از رشته فعالیتها یا معادن، مواد استخراج شده پس از انجام عملیات فیزیکی یا شیمیایی لازم به منظور جدا کردن قسمتی از مواد باطله، تفکیک کانه ها و یا افزایش عیار ماده خام، به بازار عرضه می شود..

۱-۲- شاغلان

تمامی افرادی هستند که در داخل یا خارج معدن به صورت تمام وقت یا پاره وقت برای معدن کار می کنند. شاغلان از نظر وظیفه ای که به عهده دارند به دو گروه شاغلان خط تولید و شاغلان اداری، مالی و خدماتی تفکیک می شوند.

۱-۳- ارزش کل تولیدات

ارزش مواد معدنی استخراج شده و ارزش ضایعات قابل فروش مواد معدنی به قیمت تولید کننده یعنی قیمت فروش به مشتریان در محل معدن است.

۱-۴- سرمایه گذاری (ارزش تغییرات اموال سرمایه ای)

سرمایه گذاری عبارت است از تغییرات ایجاد شده در ارزش اموال سرمایه ای (ارزش خرید یا تحصیل و هزینه تعمیرات اساسی منهای ارزش فروش یا انتقال اموال سرمایه ای) طی دوره آماری

۱-۵- ارزش دریافتی ها (ستانده ها): ارزش دریافتی معدن، عبارت از ارزش دریافتی بابت خدمات تولیدی و خدمات غیرتولیدی است.

۱-۶- جبران خدمات شاغلان

جبران خدمات عبارت است از مزد و حقوق و سایر پرداختی ها (پول و کالا و ...) به شاغلان

۱-۷- ارزش افزوده

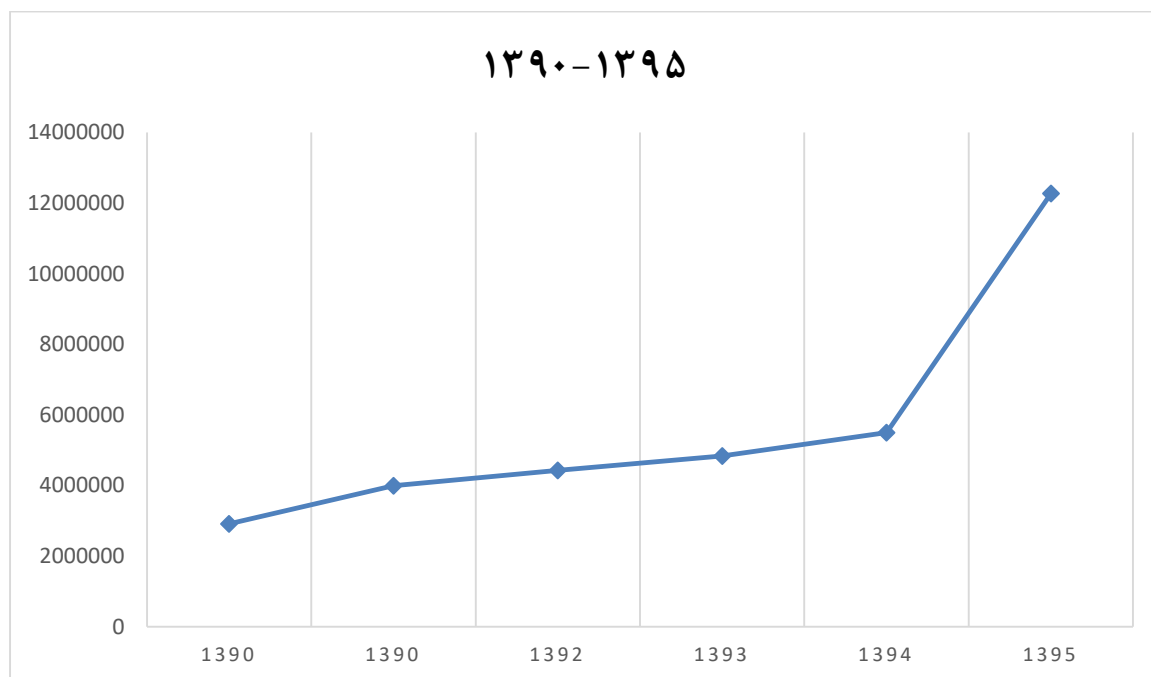
عبارت است از مابه التفاوت ارزش دریافتی ها و ارزش پرداختی ها یا به عبارتی مابه التفاوت ارزش ستانده و ارزش داده فعالیت معدنی

حساب‌های اقتصادی بخش معدن

جدول ۱- ستانده ناخالص بخش معدن به قیمت جاری (۱۳۹۰-۱۳۹۵) میلیون ریال

	۱۳۹۰	۱۳۹۱	۱۳۹۲	۱۳۹۳	۱۳۹۴	۱۳۹۵
استخراج معدن	۲۹۱۱۲۰۸	۳۹۸۹۵۷۴	۴۴۲۶۷۱۰	۴۸۳۲۸۵۶	۵۴۹۴۷۶۲	۱۲۲۶۵۰۹۷

نمودار ۱- ستانده ناخالص بخش معدن به قیمت جاری (۱۳۹۰-۱۳۹۵)



جدول ۲- نسبت ستانده بخش معدن استان به کشور با نفت و بدون نفت (۱۳۹۰-۱۳۹۵)

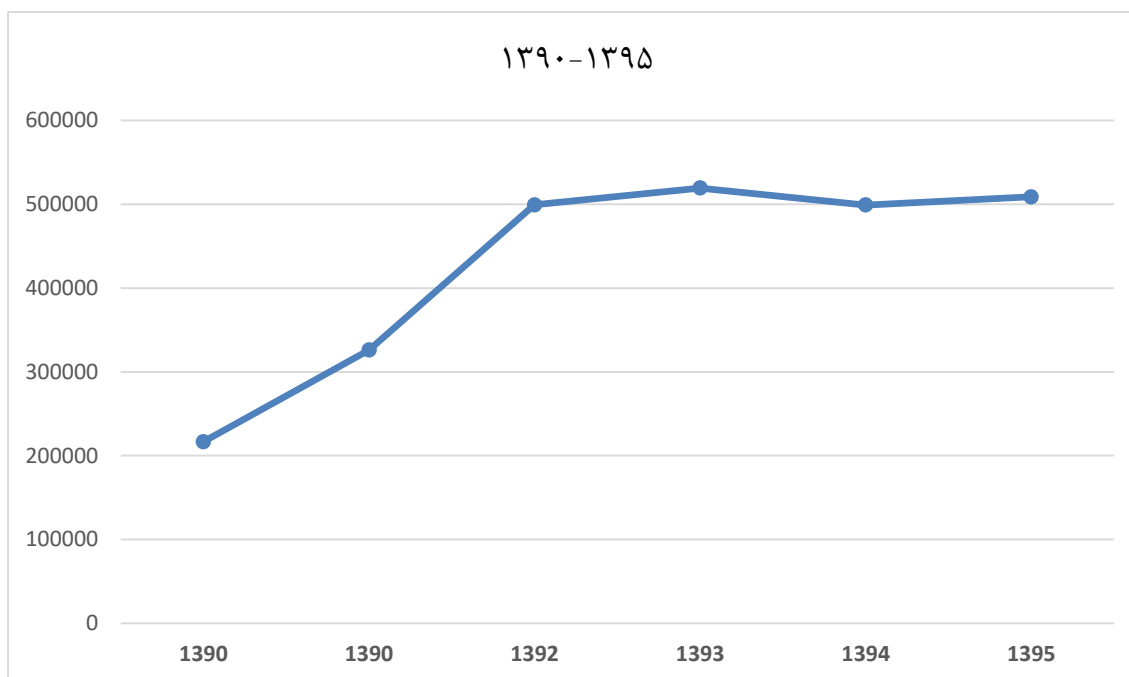
درصد

	۱۳۹۰	۱۳۹۱	۱۳۹۲	۱۳۹۳	۱۳۹۴	۱۳۹۵
نسبت به کشور با احتساب نفت	۰,۱۶	۰,۲۰	۰,۱۶	۰,۲۰	۰,۳۷	۰,۵۷
نسبت به کشور بدون احتساب نفت	۴,۳۵	۳,۸۹	۳,۴۲	۳,۳۹	۴,۵۶	۷,۲۷

جدول ۳- مصرف واسطه بخش معدن به قیمت جاری (۱۳۹۰-۱۳۹۵) میلیون ریال

	۱۳۹۰	۱۳۹۱	۱۳۹۲	۱۳۹۳	۱۳۹۴	۱۳۹۵
استخراج معدن	۲۱۶۶۲۸	۳۲۶۱۰۳	۴۹۹۴۲۳	۵۱۹۳۶۲	۴۹۹۲۱۶	۵۰۸۸۴۹

نمودار ۲- مصرف واسطه بخش معدن به قیمت جاری (۱۳۹۰-۱۳۹۵)



جدول ۴- نسبت مصرف واسطه معدن استان به کشور با نفت و بدون نفت (۱۳۹۰-۱۳۹۵)

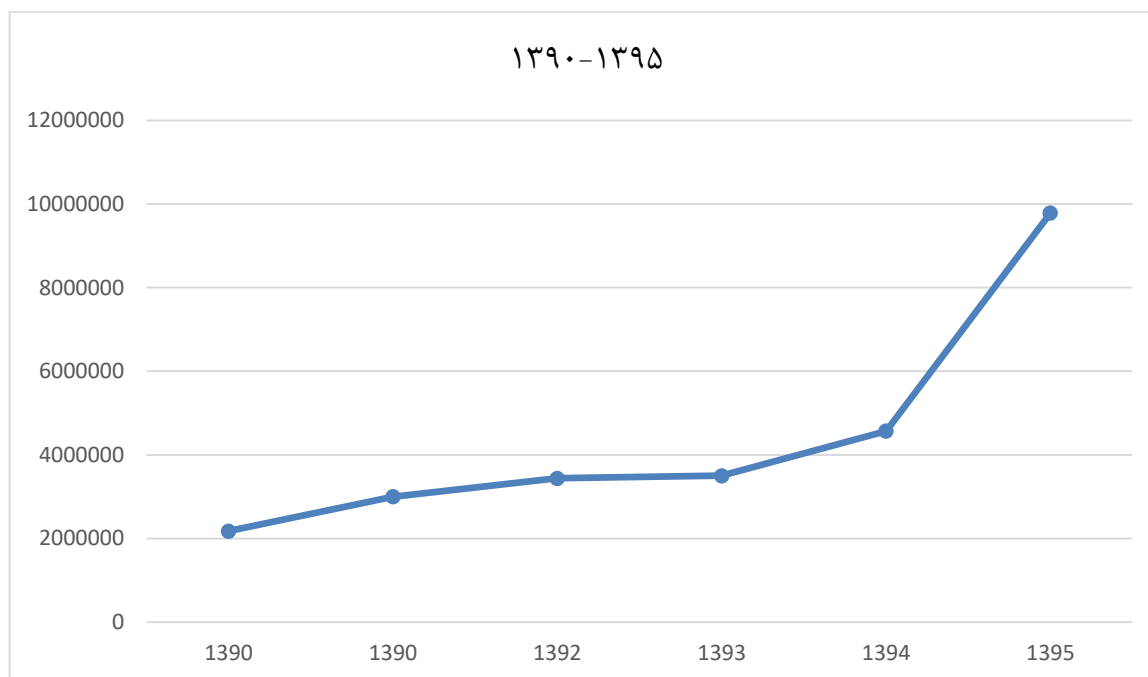
درصد

	۱۳۹۰	۱۳۹۱	۱۳۹۲	۱۳۹۳	۱۳۹۴	۱۳۹۵
نسبت به کشور با احتساب نفت	۱,۱۸	۱,۲۹	۰,۹۰	۱,۰۱	۰,۷۲	۱,۶۱
نسبت به کشور بدون احتساب نفت	۴,۲۶	۳,۹۳	۲,۶۴	۲,۷۱	۲,۱۷	۴,۵۵

جدول ۵- ارزش افزوده بخش معدن به قیمت جاری (۱۳۹۰-۱۳۹۵) میلیون ریال

	۱۳۹۰	۱۳۹۱	۱۳۹۲	۱۳۹۳	۱۳۹۴	۱۳۹۵
استخراج معدن	۲۱۷۸۰۷۹	۲۹۹۹۸۳۶	۳۴۳۹۱۲۱	۳۴۹۹۹۱۶	۴۵۶۸۱۶۶	۹۷۸۵۳۹۹

نمودار ۳- ارزش افزوده بخش معدن به قیمت جاری (۱۳۹۰-۱۳۹۵)



جدول ۶- نسبت ارزش افزوده بخش معدن استان به کشور با نفت و بدون نفت (۱۳۹۰-۱۳۹۵) درصد

	۱۳۹۰	۱۳۹۱	۱۳۹۲	۱۳۹۳	۱۳۹۴	۱۳۹۵
نسبت به کشور با احتساب نفت	۰,۱۲	۰,۱۵	۰,۱۳	۰,۱۵	۰,۳۳	۰,۴۹
نسبت به کشور بدون احتساب نفت	۴,۳۸	۳,۸۸	۳,۷۳	۳,۷۴	۵,۸۷	۸,۵۷

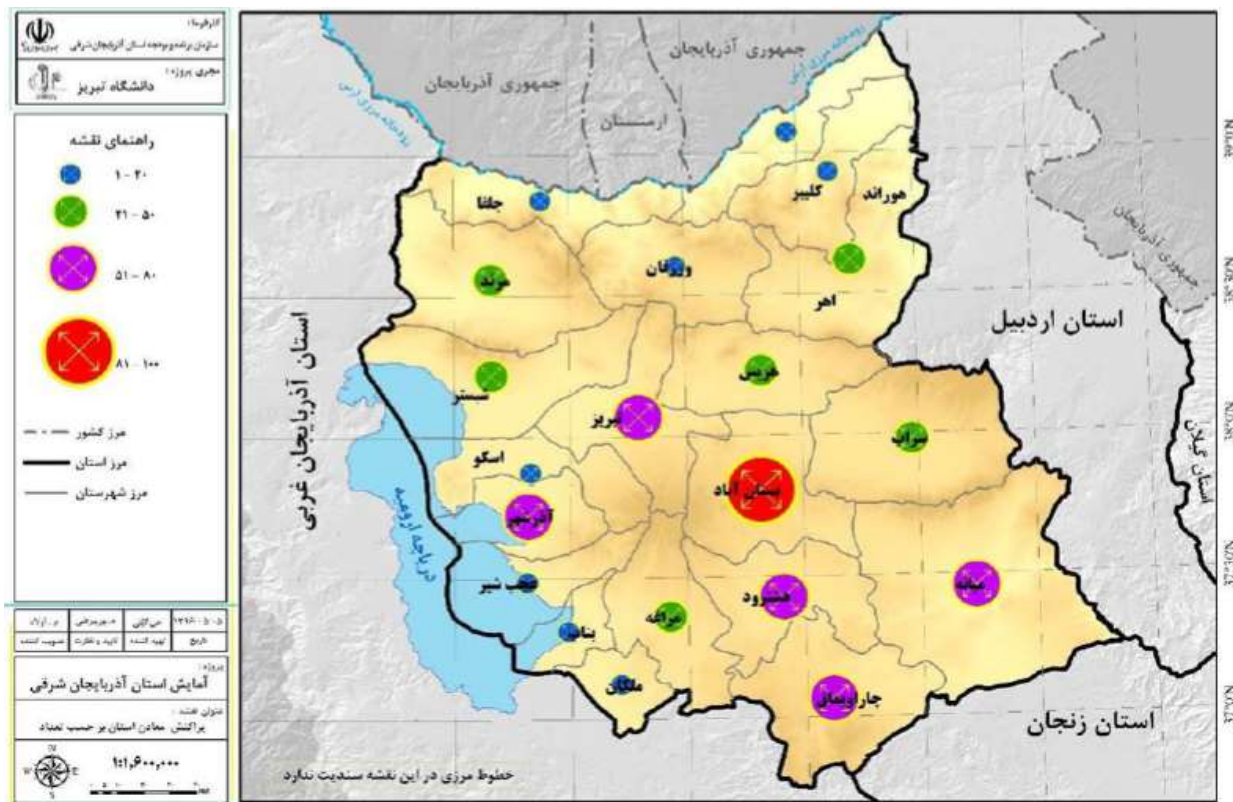
✓ براساس آخرین اطلاعات حسابهای منطقه ای سال ۱۳۹۵ استان آذربایجان شرقی ، میزان ستانده بخش معادن فعال استان از ۲۹۱۱۲۰۸ میلیون ریال در سال ۱۳۹۰ به ۱۲۲۶۵۰۹۷ میلیون ریال رسیده است که رشدی ۴ برابری به قیمت های جاری را نمایش می دهد باتوجه به جاری بودن قیمت های فوق و تورم ایجاد شده در این بخش، رشد بیان شده واقعی نخواهد بود با این حال روند صعودی و افزایش سهم ستانده استان از ۴,۳۵ درصد (بدون احتساب بخش نفت) در سال ۱۳۹۰ به ۷,۲۷ کل کشور نشان از افزایش فعالیتهای معدنی در این استان دارد.

✓ مطالعه میزان مصرف واسطه بخش معدن از سال ۱۳۹۰ تا ۱۳۹۵ نشان می دهد میزان مصرف واسطه بخش معدن از ۲۱۶۶۲۸ به ۵۰۸۸۴۹ میلیون ریال در سال ۱۳۹۵ رسیده است که این میزان از سال ۱۳۹۲ لغایت ۱۳۹۵ روندی ثابت داشته است. با این حال نسبت مصارف واسطه به ستانده در بخش معدنی استان روندی کاهشی داشته است و این در حالی است که این شاخص در کشور روندی صعودی داشته است . ارقام حاکی از توان به نسبت بالاتر بخش معدن استان در خلق ارزش افزوده است.

✓ براساس نتایج سال ۱۳۹۵ ، میزان ارزش افزوده بخش معدن از ۲۱۷۸۰۷۹ میلیون ریال به ۴۵۶۸۱۶۶ میلیون در سال ۱۳۹۴ رسیده و سپس در سال ۱۳۹۵ با افزایش قابل توجهی به ۹۷۸۵۳۹۹ میلیون ریال افزایش یافته است. براساس شاخص نسبت ارزش افزوده بخش معدن استان به کل کشور ، سهم ارزش افزوده استان با احتساب نفت از ۰,۱۲ در صد به ۰,۴۹ در صد در سال ۱۳۹۵ بالغ گردیده است و در صورت کنار گذاشتن بخش نفت ، این سهم به ۸,۵۷ درصد از کل کشور می رسد که رشدی ۱۰۰ درصدی از سال ۱۳۹۰ را نمایش می دهد. مطالعه روند میزان ارزش افزوده ایجاد شده بخش معدن در استان و کشور نشان می دهد برخلاف روند کشوری ، روند افزایش ارزش افزوده استان در سالهای اخیر مثبت بوده است که باعث افزایش سهم استان از ارزش افزوده فعالیتهای معدنی گردیده است.

یافته های طرح برای سال ۱۳۹۶

نقشه ۳- پراکندگی معادن به تفکیک شهرستانهای استان



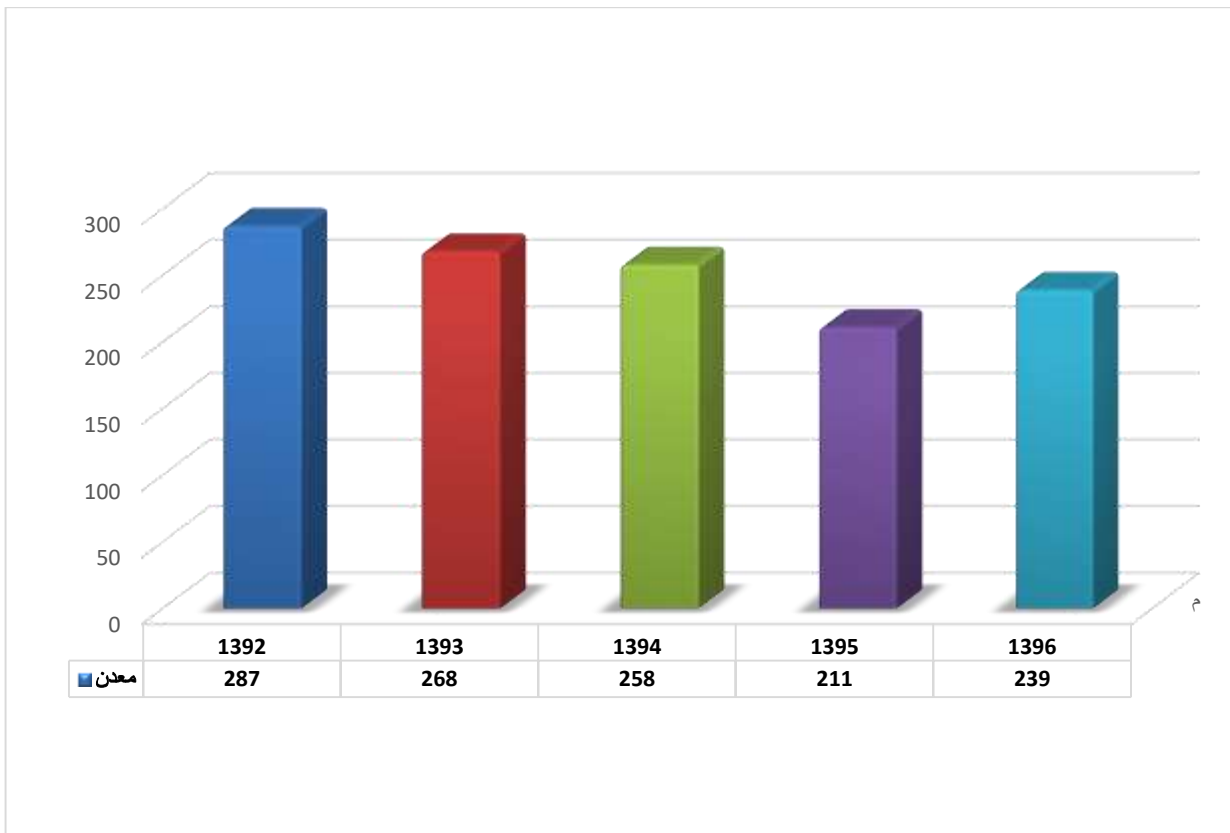
۱-۲- تعداد معادن در حال بهره برداری، تعداد شاغلان و وضعیت حقوقی

- تعداد کل معادن فعال و در حال بهره برداری در کشور ۵۳۵۳ معدن فعال در سال ۱۳۹۶ بوده است که استان آذربایجان شرقی با ۲۳۹ معدن فعال، ۴,۴۶ درصد از معادن فعال کشور را داراست.
- بررسی عملکرد معادن در حال بهره برداری سال ۱۳۹۶ در مقایسه با سال ۱۳۹۵ نشان می دهد تعداد معادن فعال استان از ۲۱۱ معدن فعال در سال ۱۳۹۵ به ۲۳۹ معدن فعال در سال ۱۳۹۶ رسیده است که نشان از افزایش ۱۳,۲۷ درصدی در تعداد معادن فعال استان را دارد.
- متوسط تعداد شاغلان کل معادن فعال استان در سال ۱۳۹۶، ۴۹۸۴ نفر با ۲۷۴۲ نفر به صورت پیمانکاری (مستقیماً از معدن دریافتی ندارند) بوده است. از تعداد فوق ۱۶۴۵ نفر کارگر ساده، ۱۲۱۳ نفر کارگر ماهر، ۳۲۷ نفر تکنسین، ۶۲۸ نفر مهندس، ۴۳۲ نفر شاغلان در امور حمل و نقل، ۷۳۹ نفر شاغلان در امور اداری و مالی بوده اند. تعداد معادن فعال فصل بهار ۱۶۶ معدن، تعداد معادن فعال فصل تابستان ۲۱۰ معدن، تعداد معادن فعال فصل پاییز ۱۶۹ معدن و تعداد معادن فعال فصل زمستان ۸۹ معدن بوده است. متوسط تعداد معادن دارای یک شیفت کاری در طول سال ۱۳۹۶، ۱۵۳،

معادن بوده است این مقدار برای معادن دارای دوشیفت و سه شیفت کاری به ترتیب برابر با ۵ و ۱ بوده است. (به دلیل متغیر بودن فعالیت معادن بر حسب فصول و شیفت های کاری در طول سال، مجموع مقادیر فوق برابر با مجموع معادن فعال استان نیست).

- در سال ۱۳۹۶ مدت کار ۴۷ معدن کمتر از ۹۰ روز، ۶۷ معدن بین ۹۰ تا ۱۷۹ روز، ۷۰ معدن بین ۱۸۰ تا ۲۶۹ روز و ۵۵ معدن بیش از ۲۷۰ روز و بیشتر بوده است.
- تعداد شاغلان زن از ۴۲ نفر در سال ۱۳۹۵ به ۲۹ نفر در سال ۱۳۹۶ کاهش یافته است که این افراد در بخش های غیر تولیدی و دفاتر مرکزی معادن فعال مشغول به فعالیت هستند و نشان دهنده سهم ناچیز شاغلان زن در این بخش از فعالیت های اقتصادی می باشد. ضمناً افرادی که به عنوان مسئول فنی معدن فعالیت دارند در آمار فوق الذکر منظور نشده اند.
- سطح تحصیلات شاغلان تولیدی در مقاطع لیسانس و بالاتر، از ۱۲,۲۴ درصد در سال ۱۳۹۵ به ۱۵,۳۹ درصد در سال ۱۳۹۶ رسیده است که حاکی از رشد ۳,۱۵ درصدی در سطح تحصیلات عالی شاغلان بخش تولیدی می باشد.
- در سال ۱۳۹۶ تعداد ۲۰۶۲ نفر با مزد و حقوق و ۱۸۰ نفر بدون مزد و حقوق در معادن استان شاغل بوده اند و مبلغ ۹۳۹۵۹۷ میلیون ریال پرداختی بابت مزد و حقوق شاغلان معدن (عمومی و خصوصی) بوده است. که سرانه پرداختی متوسطی در حدود ۴۵۶ میلیون ریال در سال را نشان می دهد.
- مالکیت ۲۲۲ معدن (۹۳ درصد) از معادن فعال استان به صورت خصوصی و ۱۷ معدن (۷ درصد) در قالب شرکت های تعاونی و عمومی بوده است و از نظر نوع مجوز استخراج صادر شده، ۲۱۱ پروانه بهره برداری و ۲۸ اجازه برداشت در سال ۱۳۹۶ بوده است. اجازه های برداشت عموماً برای تامین مصالح مورد نیاز در پروژه های عمرانی صادر می گردند و مقطعی می باشند.
- براساس نتایج طرح آمارگیری از معادن فعال استان، ۲۳۳ معدن مستقیماً توسط خود بهره بردار و ۶ معدن توسط پیمانکار استخراج گردیده است. تمامی معادن استان (به استثنای ۴ مورد زیر زمینی) همگی به روش روباز استخراج می گردند.

نمودار ۴- تعداد معادن در حال بهره برداری استان از سال ۱۳۹۲ تا ۱۳۹۶



۲-۲- مقدار تولید، ارزش تولید و ارزش صادرات مستقیم معادن در حال بهره برداری

- میزان استخراج ماده معدنی خام (قبل از کانه آرایی) در سال ۱۳۹۶ برای کل کشور ۴۳۰۶۹۴۳۴۱ تن و با نسبت حدود ۵,۱۶ درصد از استخراج کل کشور، به میزان ۲۲۲۲۵۷۴۳ تن برای استان بوده است.
- در سال ۱۳۹۶، حدود ۸۵۵۸۷۸۰ تن مواد معدنی به ارزش ۲۱۰۰۷۹۸۷ میلیون ریال تولید شده که ارزش افزوده آن ۱۹۵۴۶۶۸۰ میلیون ریال است که سهم استان از نظر مقداری ۲,۳۶ و ارزش ۸,۳۸ درصد از کل کشور می باشد و این تولید ارزش افزوده ۱۰,۰۱ درصدی از کل کشور را شامل می گردد از نظر مقداری ۲ درصد نسبت به سال ۱۳۹۵ کاهش صورت گرفته ولی از نظر ارزش محصولات تولید شده ۷۲ درصد افزایش را نشان می دهد که به نظر می رسد بخشی از آن به دلیل تورم قیمتی صورت گرفته در این بخش می باشد و نشان دهنده رشد واقعی نمی باشد.

- بر اساس اطلاعات بدست آمده از اجرای طرح در سال ۱۳۹۶، میزان صادرات مستقیم استان ۵۴۵۳۷۵ هزار دلار بوده است که بخش عمده ای از آن مربوط به سنگ های تزئینی به صورت کوپ می باشد و در مقایسه با صادرات ۱۸۰۳۷۰۴ هزار دلاری کل کشور، سهم ۳۰,۲۳ درصدی را به خود اختصاص داده است.
- بررسی نتایج طرح آمارگیری از معادن در حال بهره برداری سال ۱۳۹۶ در خصوص توزیع استانی ارزش تولیدات نشان می دهد استانهای کرمان، یزد و آذربایجان شرقی به ترتیب با ۱۲۹۱۸۸، ۴۲۳۳۳ و ۲۱۰۰۷ میلیارد ریال بالاترین ارزش تولید سالانه کشور را به خود اختصاص داده اند.

۲-۳ ارزش سرمایه گذاری و ارزش افزوده تولید شده معادن در حال بهره برداری

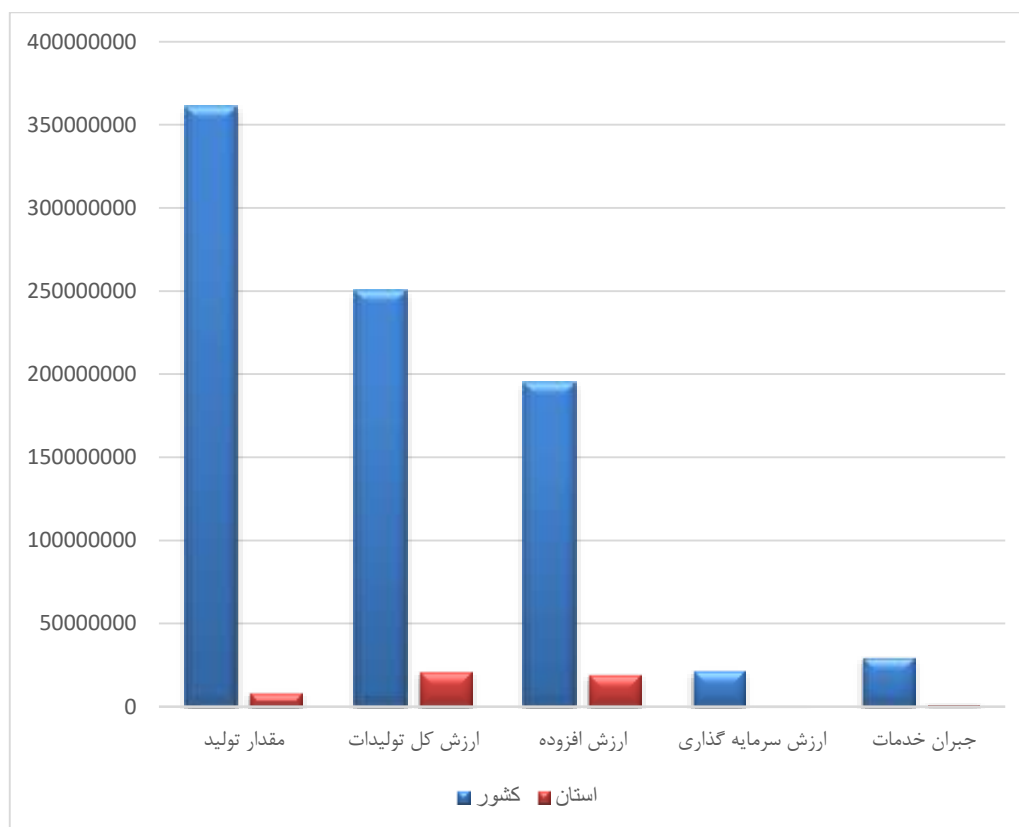
- در سال ۱۳۹۶ کل ارزش سرمایه گذاری انجام شده در بخش معدنی کشور ۲۱۶۹۴۳۵۴ میلیون ریال بوده است که باعث تولید ارزش افزوده ای به میزان ۱۹۵۱۱۴۶۱۴ میلیون ریال در کل کشور گردیده است. سهم استان آذربایجان شرقی از سرمایه گذاری انجام شده و ارزش افزوده تولید شده به ترتیب ۲,۹۳ و ۱۰,۰۱ درصد بوده است.
- میزان سرمایه گذاری معدنی انجام شده در استان طی سال ۱۳۹۶، ۶۳۶۳۵۱ میلیون ریال بوده است که در مقایسه با سال ۱۳۹۵ به میزان ۲۳۶۷۱۱۰ میلیون ریال نشان دهنده کاهش سرمایه گذاری به میزان ۷۳ درصد می باشد.
- استانهای کرمان، یزد و آذربایجان شرقی به ترتیب ۹۵۶۱۲، ۳۳۸۳۱ و ۱۹۵۴۶ میلیارد ریال بیش ترین ارزش افزوده در کشور را دارند.
- بیشترین سرمایه گذاری صورت گرفته در ماشین آلات، ابزار و وسایل کار بادوام با ۶۳۶۳۵۱ میلیون ریال، ساختمان و تأسیسات (بدون زمین) با ۳۰۱۲۳۹ میلیون ریال، وسایل نقلیه با ۱۶۶۲۰۸ میلیون ریال و راه اختصاصی با ۳۲۴۸ ریال بوده است.
- ارزش کل تولیدات بخش معدنی استان در سال ۱۳۹۶، ۲۱۰۰۷۹۸۷ میلیون ریال بوده است که ارزش افزوده ای در حدود ۱۹۵۴۶۶۸۰ میلیون ریال را ایجاد کرده است. ارزش افزوده معادن فعال استان نسبت به سال ۱۳۹۵ افزایشی در حدود ۷۸ درصد را نشان می دهد. البته با توجه به محاسبه شاخص های اقتصادی این بخش به قیمت جاری و به دلیل نرخ تورم بالا در سالهای قبل رشد فوق نمی تواند بیانگر رشد واقعی این بخش باشد.
- میزان ذخایر قطعی معادن فعال استان از ۱۵۵۸۸۹۷۱۷۷ تن در سال ۱۳۹۵ به ۴۲۲۴۶۵۳۳۴۸ تن در سال ۱۳۹۶ افزایش یافته است.

- براساس نتایج طرح معادن فعال استان ، در سال ۱۳۹۶ تنها ۳ معدن دارای واحد تحقیق و توسعه بوده است که این معادن با داشتن ۵۵ نفر محقق مبلغ ۹۲۰۰ میلیون ریال برای تحقیقات هزینه نموده اند.

جدول شماره ۷- خلاصه اطلاعات معادن در حال بهره برداری کشور و استان در سال ۱۳۹۶ -تن- میلیون ریال

تعداد معادن	مقدار تولید	ارزش کل تولیدات	ارزش افزوده	ارزش سرمایه گذاری	جبران خدمات مزد و حقوق بگیران
کشور	۵۳۵۳	۳۶۱۲۰۵۶۷۴	۲۵۰۴۸۵۳۴۳	۱۹۵۱۱۴۶۱۴	۲۱۶۹۴۳۵۴
استان	۲۳۹	۸۵۵۹۷۸۰	۲۱۰۰۷۹۸۷	۱۹۵۴۶۶۸۰	۶۳۶۳۵۱
سهم از کشور	۴,۴۶	۲,۳۶	۸,۳۸	۱۰,۰۱	۲,۹۳

نمودار ۵- خلاصه اطلاعات معادن در حال بهره برداری کشور و استان در سال ۱۳۹۶



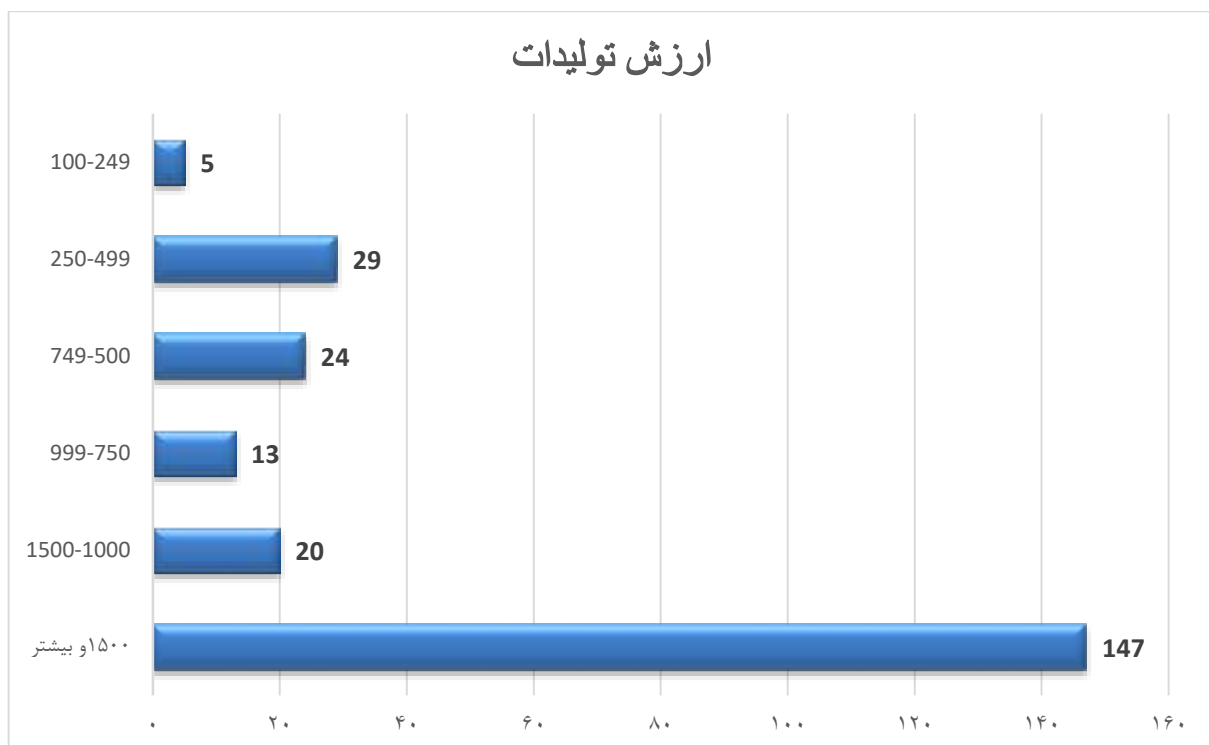
۴-۲- معادن شن و ماسه

اطلاعات بدست آمده از ۴۱ معدن شن و ماسه استان نشان می دهد در نمونه ۴۱ تایی از معادن شن و ماسه (غیر کوهی) استان ۲۱۳ نفر شاغل بوده اند که همگی بصورت خصوصی فعالیت دارند. مقدار تولید شن و ماسه در سال ۱۱۰۶۸۹۸ تن بوده است که ارزش کل تولیدات صورت گرفته ۹۴۱۲۸ میلیون ریال بوده است که ارزش افزوده ای در حدود ۶۸۸۹۵ میلیون ریال ایجاد کرده است. به دلیل تفکیک شن و ماسه رودخانه ای از شن و ماسه کوهی و نمونه ای بودن معادن شن و ماسه آمارگیری شده ، مقایسه عملکرد سال ۱۳۹۶ نسبت به سال ۱۳۹۵ عملی نمی باشد.

جدول ۸- تعداد معادن استان برحسب ارزش تولیدات (میلیون ریال)

ارزش تولیدات	۲۴۹-۱۰۰	۴۹۹-۲۵۰	۵۰۰-۷۴۹	۷۵۰-۹۹۹	۱۰۰۰-۱۵۰۰	۱۵۰۰ و بیشتر
تعداد معدن	۵	۲۹	۲۴	۱۳	۲۰	۱۴۷

نمودار ۶- تعداد معادن استان در سال ۱۳۹۶ برحسب ارزش تولیدات (میلیون ریال)



جدول ۸- میزان تولیدات مواد معدنی استان در سال ۱۳۹۶ به تفکیک نوع ماده معدنی تن

ردیف	فعالیت	مقدار	ردیف	فعالیت	مقدار
۱	زغال سنگ	۳۶۰۰	۲۵	لاشه آهکی	۵۰۰۰۰
۲	سنگ آهن	۳۰۰۰۰	۲۶	تراورتن گردویی	۸۹۹۱
۳	کنسانتره مس	۳۱۰۶۰۰	۲۷	تراورتن لیمویی	۹۴۲۴
۴	کنسانتره مولیبدن	۱۹۰۶	۲۸	سایر تراورتن	۴۶۹۳۵
۵	مخلوط شن و ماسه	۲۶۱۰۴۰	۲۹	سایر سنگ های تزئینی	۱۲۳۹۰
۶	ماسه بادی	۳۴۸۶۹	۳۰	گرانیت (گرانودیوریت و ...)	۱۴۰۹۳
۷	ماسه شسته	۵۴۰۲۲۷	۳۱	لاشه ساختمانی	۳۱۷۱۴۷
۸	ماسه شکسته	۶۵۱۱۸	۳۲	مالون	۳۴۸۶۰
۹	شن درجه بندی شده	۱۷۸۶۶۶	۳۳	سنگ گچ	۶۰۶۶۳۷
۱۰	سایر شن و ماسه کوهی	۱۰۷۹۷۰۱	۳۴	کائولن	۶۹۳۱۹۲
۱۱	مرمر ساده	۶۸۲۵۰	۳۵	خاک صنعتی	۲۹۰۰۰
۱۲	مرمر سفید	۲۱۶	۳۶	دولومیت	-
۱۳	مرمر سبز	-	۳۷	باریت	۲۰۰۰
۱۴	سایر مرمر	۵۲۶۸	۳۸	نمک خاکی	۱۹۲۳
۱۵	مرمریت سفید	۷۱۴	۳۹	نمک آبی	۱۷۳۰۰۰
۱۶	مرمریت قرمز	-	۴۰	نمک سنگی	۱۰۰۰۰
۱۷	مرمریت سیاه	-	۴۱	سنگ آهک	۲۳۵۹۰۵۲
۱۸	مرمریت لیمویی	-	۴۲	سنگ سیلیس	۲۵۹۱۴
۱۹	سایر مرمریت	۳۱۴۵	۴۳	زئولیت	۱۶۰۰
۲۰	تراورتن سفید	۵۲۵۰	۴۴	پرلیت	۱۴۰۹۸۲
۲۱	ماسه شکسته کوهی	۱۱۸۱۷۳	۴۵	پومیس (پامیس)	۳۴۲۳۹۳
۲۲	ماسه شسته کوهی	۴۶۸۰۳۹	۴۶	شیل	۵۷۱۴
۲۳	ماسه بادی کوهی	۱۸۱۰۰۰	۴۷	سنگ مس	۷۳۰۰
۲۴	ورمیکولیت	۱۵۰	۴۸	سنگ طلا	۲۷۴۳۲۴

۹- مشخصات عمومی معادن در حال بهره‌برداری برحسب فعالیت (میلیون ریال)

جبران خدمات مزد و حقوق‌بگیران	تعداد شاغلان	تعداد معادن		جمع	سال و فعالیت
		نحوه مدیریت			
		خصوصی	دولتی		
۲۰۸۴۸	۱۳۴۴	۱۲۵	۲۰	۱۴۵۱۳۸۰
۷۰۹۹۲	۱۶۱۲	۸	۸۶	۹۴۱۳۸۵
۲۳۸۱۱۹	۴۳۶۱	۲۲۲	۹	۲۳۱۱۳۹۰
۷۰۵۶۸۹	۵۱۶۳	۲۸۶	۱	۲۸۷۱۳۹۲
۸۵۶۳۱۴	۴۵۷۰	۲۶۴	۴	۲۶۸۱۳۹۳
۲۳۹۵۲۴	۴۳۷۵	۲۵۶	۲	۲۵۸۱۳۹۴
۱۶۳۶۸۹۷	۴۷۴۱	۲۰۸	۳	۲۱۱۱۳۹۵
۲۱۹۲۷۳۶	۴۹۸۴	۲۳۲	۶	۲۳۸۱۳۹۶
۲۱۷۹	۱۴	۲	۰	۲استخراج زغال سنگ
۵۵۰	۴	۱	۰	۱استخراج سنگ‌های آهنی
۰	۰	۰	۰	۰سرب و روی
۴۷۱۲۵	۱۹۲	۲	۰	۲سنگ طلا
۱۹۲۳۴۲۸	۳۴۳۴	۲	۱	۳سنگ مس
۰	۰	۰	۰	۰کرومیت
۰	۰	۰	۰	۰منگنز
۰	۰	۰	۰	۰بوکسیت
۰	۰	۰	۰	۰نیکل، آنتیموان و تیتانیوم
۲۷۲۸۸	۲۱۳	۴۰	۱	۴۱شن و ماسه
۵۵۴۴۷	۱۹۶	۲۵	۰	۲۵سنگ تزئینی
۱۱۲۰۸	۹۸	۳۱	۰	۳۱سنگ لاشه
۰	۰	۰	۰	۰سنگ بالاست
۶۸۴۴۵	۴۷۳	۶۵	۱	۶۶سنگ آهک
۱۲۳۳۴	۸۴	۱۷	۰	۱۷سنگ گچ
۱۶۲۲۶	۷۸	۷	۱	۸کائولن و خاک نسوز



۹- مشخصات عمومی معادن در حال بهره‌برداری برحسب فعالیت (دنباله) (میلیون ریال)

جبران خدمات مزد و حقوق‌بگیران	تعداد شاغلان	تعداد معادن			سال و فعالیت
		نحوه مدیریت		جمع	
		خصوصی	دولتی		
۰	۰	۰	۰	۰	دولومیت
۰	۰	۰	۰	۰	بنتونیت و گل سرشوی
۹۰۷	۵	۱	۰	۱	استخراج باریت
۰	۰	۰	۰	۰	سولفات استرونیوم و بر
۰	۰	۰	۰	۰	سولفات سدیم
۰	۰	۰	۰	۰	باریت، خاک سرخ و زرد
۰	۰	۰	۰	۰	فلورین
۰	۰	۰	۰	۰	پتاس، فسفات و ید
۲۹۶۲	۳۶	۹	۰	۹	استخراج نمک
۰	۰	۰	۰	۰	استخراج قیر جامد طبیعی (بیتومین)
۵۳۵۹	۳۳	۲	۱	۳	سیلیس
۱۹۲۲۵	۱۲۱	۲۷	۱	۲۸	پوکه معدنی
۰	۰	۰	۰	۰	فلدسپات
۵۴	۳	۱	۰	۱	تالک
۰	۰	۰	۰	۰	صدف دریایی و میکا
۰	۰	۰	۰	۰	منیزیت و گل سفید
۰	۰	۰	۰	۰	سایر سنگ‌های قیمتی و نیمه قیمتی، فیروزه و عقیق

۱۰- تعداد معادن در حال بهره‌برداری برحسب فعالیت و نوع استخراج

سال و فعالیت	جمع	استخراج روباز	استخراج زیرزمینی	استخراج روباز و زیرزمینی
..... ۱۳۸۰	۰۰۰	۰۰۰	۰۰۰	۰۰۰
..... ۱۳۸۵	۰۰۰	۰۰۰	۰۰۰	۰۰۰
..... ۱۳۹۰	۰۰۰	۰۰۰	۰۰۰	۰۰۰
..... ۱۳۹۲	۲۸۷	۲۸۶	۱	۰
..... ۱۳۹۳	۲۶۸	۲۶۶	۲	۰
..... ۱۳۹۴	۲۵۸	۲۵۷	۱	۰
..... ۱۳۹۵	۲۱۱	۲۰۹	۲	۰
..... ۱۳۹۶	۲۳۸	۲۳۴	۴	۰
..... استخراج زغال سنگ	۲	۰	۲	۰
..... استخراج سنگ‌های آهنی	۱	۱	۰	۰
..... سرب و روی	۰	۰	۰	۰
..... سنگ طلا	۲	۲	۰	۰
..... سنگ مس	۳	۳	۰	۰
..... کرومیت	۰	۰	۰	۰
..... منگنز	۰	۰	۰	۰
..... بوکسیت	۰	۰	۰	۰
..... نیکل، آنتیموان و تیتانیوم	۰	۰	۰	۰
..... شن و ماسه	۴۱	۴۱	۰	۰
..... سنگ تزئینی	۲۵	۲۵	۰	۰
..... سنگ لاشه	۳۱	۳۱	۰	۰
..... سنگ بالاست	۰	۰	۰	۰
..... سنگ‌آهک	۶۶	۶۶	۰	۰
..... سنگ گچ	۱۷	۱۷	۰	۰
..... کائولن و خاک نسوز	۸	۸	۰	۰



۱۰- تعداد معادن در حال بهره‌برداری برحسب فعالیت و نوع استخراج(دنباله)

استخراج روباز و زیرزمینی	استخراج زیرزمینی	استخراج رو باز	جمع	سال و فعالیت
۰	۰	۰	۰	دولومیت
۰	۰	۰	۰	بنتونیت و گل سرشوی
۰	۰	۱	۱	استخراج باریت
۰	۰	۰	۰	سولفات استرونیوم و بر
۰	۰	۰	۰	سولفات سدیم
۰	۰	۰	۰	باریت، خاک سرخ و زرد
۰	۰	۰	۰	فلورین
۰	۰	۰	۰	پتاس، فسفات و ید
۰	۰	۹	۹	استخراج نمک
۰	۰	۰	۰	استخراج قیر جامد طبیعی(بیتومین).....
۰	۰	۳	۳	سیلیس
۰	۲	۲۶	۲۸	پوکه معدنی
۰	۰	۰	۰	فلدسپات
۰	۰	۱	۱	تالک
۰	۰	۰	۰	صدف دریایی و میکا.....
۰	۰	۰	۰	منیزیت و گل سفید
۰	۰	۰	۰	سایر سنگ‌های قیمتی و نیمه قیمتی، فیروزه و عقیق

۱۱- تعداد شاغلان معادن در حال بهره‌برداری برحسب فعالیت

سایر کارکنان (اداری، مالی و خدماتی)	کارکنان خط تولید		جمع	سال و فعالیت
	ساده	ماهر		
۳۶۵	۲۴۱	۵۲۳	۱۱۲۹۱۳۸۰
۳۸۱	۶۶۱	۴۰۲	۱۴۴۴۱۳۸۵
۸۸۰	۱۵۱۶	۱۹۶۵	۴۳۶۱۱۳۹۰
۶۱۷	۲۲۰۶	۲۳۴۱	۵۱۶۳۱۳۹۲
۵۱۱	۱۹۱۳	۲۱۴۶	۴۵۷۰۱۳۹۳
۴۹۱	۱۴۹۵	۲۳۸۹	۴۳۷۵۱۳۹۴
۶۴۳	۱۵۲۶	۲۵۷۳	۴۷۴۲۱۳۹۵
۷۳۹	۱۶۴۵	۲۶۰۰	۴۹۸۴ ۱۳۹۶
۳	۴	۷	۱۴ استخراج زغال سنگ
۲	۱	۱	۴ استخراج سنگ‌های آهنی
۰	۰	۰	۰ سرب و روی
۴۳	۶۵	۸۴	۱۹۲ سنگ طلا
۳۸۵	۱۲۶۷	۱۷۸۳	۳۴۳۴ سنگ مس
۰	۰	۰	۰ کرومیت
۰	۰	۰	۰ منگنز
۰	۰	۰	۰ بوکسیت
۰	۰	۰	۰ نیکل، آنتیموان و تیتانیوم
۴۷	۶۲	۱۰۴	۲۱۳ شن و ماسه
۶۰	۳۳	۱۰۳	۱۹۶ سنگ تزئینی
۳۱	۱۴	۵۳	۹۸ سنگ لاشه
۰	۰	۰	۰ سنگ بالاست
۹۲	۱۲۲	۲۵۹	۴۷۳ سنگ آهک
۲۶	۷	۵۱	۸۴ سنگ گچ
۱۱	۱۱	۵۶	۷۸ کائولن و خاک نسوز



۱۱- تعداد شاغلان معادن در حال بهره‌برداری برحسب فعالیت (دنباله)

سایر کارکنان (اداری، مالی و خدماتی)	کارکنان خط تولید		جمع	سال و فعالیت
	ساده	ماهر		
۰	۰	۰	۰	دولومیت.....
۰	۰	۰	۰	بنتونیت و گل سرشوی.....
۱	۲	۲	۵	استخراج باریت.....
۰	۰	۰	۰	سولفات استرونیوم و بر.....
۰	۰	۰	۰	سولفات سدیم.....
۰	۰	۰	۰	باریت، خاک سرخ و زرد.....
۰	۰	۰	۰	فلورین.....
۰	۰	۰	۰	پتاس، فسفات و ید.....
۵	۱۱	۲۰	۳۶	استخراج نمک.....
۰	۰	۰	۰	استخراج قیر جامد طبیعی (بیتومین).....
۷	۷	۱۹	۳۳	سیلیس.....
۲۶	۳۸	۵۶	۱۲۱	پوکه معدنی.....
۰	۰	۰	۰	فلدسپات.....
۰	۱	۲	۳	تالک.....
۰	۰	۰	۰	صدف دریایی و میکا.....
۰	۰	۰	۰	منیزیت و گل سفید.....
۰	۰	۰	۰	سایر سنگ‌های قیمتی و نیمه قیمتی، فیروزه و عقیق.....

۱۲- مقدار و ارزش تولیدات مواد معدنی معادن در حال بهره‌برداری بر حسب فعالیت (هزار تن- میلیون ریال)

مقدار					فعالیت
۱۳۹۶	۱۳۹۵	۱۳۹۴	۱۳۹۳	۱۳۹۲	
۱۵۵۹	۱۷۳۱	۱۰۱۱۱	۱۱۳۳۵	۱۰۲۶۲	کل معادن.....
۴	۱	۴	۷	۲	استخراج زغال‌سنگ.....
۳۰	۳۵	۳۶	۵	۱۰	استخراج سنگ‌های آهنی.....
۰	۰	۰	۰	۰	سرب و روی.....
۲۷۴	۲۸	۰	۰	۰	سنگ طلا.....
۳۲۰	۲۹۷	۲۷۲	۱۶۲	۱۵۶	سنگ مس.....
۰	۰	۰	۰	۰	کرومیت.....
۰	۰	۰	۰	۰	منگنز.....
۰	۰	۰	۰	۰	بوکسیت.....
۰	۰	۰	۰	۰	نیکل، آنتیموان و تیتانیوم.....
۱۱۰۷	۶۸۵	۱۹۶۰	۷۲۰	۱۱۶۵	شن و ماسه.....
۱۷۷	۱۲۳	۱۶۹	۲۵۹	۲۳۱	سنگ تزئینی.....
۳۴۹	۶۳۹	۵۶۰	۶۱۸	۴۴۵	سنگ لاشه.....
۰	۱۱۰	۰	۰	۰	سنگ بالاست.....
۴۲۶۶	۴۴۹۹	۴۳۵۰	۵۵۵۷	۴۶۰۳	سنگ آهک.....
۶۰۷	۶۶۸	۱۰۵۸	۹۹۷	۱۲۵۰	سنگ گچ.....
۷۲۲	۶۵۹	۶۵۲	۸۳۵	۵۶۰	کائولن و خاک نسوز.....



۱۲- مقدار و ارزش تولیدات مواد معدنی معادن در حال بهره‌برداری بر حسب فعالیت (دنباله)

(هزارتن - میلیون ریال)

مقدار					فعالیت
۱۳۹۶	۱۳۹۵	۱۳۹۴	۱۳۹۳	۱۳۹۲	
۰	۰	۰	۰	۵	دولومیت.....
۰	۰	۰	۰	۰	بنتونیت و گل سرشوی.....
۲	۰	۰	۰	۰	استخراج باریت.....
۰	۰	۰	۰	۰	سولفات استرونیوم و بر.....
۰	۰	۰	۰	۰	سولفات سدیم.....
۰	۲	۵	۷	۷	باریت، خاک سرخ و زرد.....
۰	۰	۰	۰	۰	فلورین.....
۰	۰	۰	۰	۰	پتاس، فسفات و ید.....
۱۸۴	۱۰۷	۲۸۸	۲۲۵	۵۵۲	استخراج نمک.....
۰	۰	۰	۰	۰	استخراج قیر جامد طبیعی (بیتومین).....
۲۷	۲۹۳	۰	۶۲۲	۳۵۶	سیلیس.....
۴۸۹	۵۸۴	۷۵۲	۱۳۱۹	۹۱۹	پوکه معدنی.....
۰	۰	۰	۰	۰	فلدسپات.....
۱	۰	۰	۰	۱	تالک.....
۰	۰	۰	۰	۰	صدف دریایی و میکا.....
۰	۰	۰	۰	۰	منیزیت و گل سفید.....
۰	۱	۵	۲	۰	سایر سنگ‌های قیمتی و نیمه قیمتی، فیروزه و عقیق.....



۱۲- مقدار و ارزش تولیدات مواد معدنی معادن در حال بهره‌برداری بر حسب فعالیت (هزارتن- میلیون ریال)

ارزش					فعالیت
۱۳۹۶	۱۳۹۵	۱۳۹۴	۱۳۹۳	۱۳۹۲	
۲۱۰۰۷۹۸۷	۱۲۲۲۴۹۷۱	۵۳۶۷۱۶۹	۴۸۰۴۸۷۵	۴۳۴۶۳۳۵	کل معادن.....
۵۶۴۰	۲۹۶۲	۷۳۵۰	۹۷۶۰	۲۹۱۴	استخراج زغال سنگ.....
۹۹۴۱	۱۲۲۵۰	۱۰۹۲۳	۱۰۵۰	۱۵۹۰۰	استخراج سنگ‌های آهنی.....
۰	۰	۰	۰	۰	سرب و روی.....
۲۹۲۳۲۴	۳۹۵۰۸	۰	۰	۰	سنگ طلا.....
۱۹۶۴۶۴۲۳	۱۱۱۳۷۳۵۷	۴۵۴۶۸۳۰	۳۷۹۷۶۴۳	۳۰۹۹۸۸۷	سنگ مس.....
۰	۰	۰	۰	۰	کرومیت.....
۰	۰	۰	۰	۰	منگنز.....
۰	۰	۰	۰	۰	بوکسیت.....
۰	۰	۰	۰	۰	نیکل، آنتیموان و تیتانیوم.....
۹۴۱۲۸	۶۴۰۵۹	۱۰۲۱۱۲	۴۴۸۵۲	۶۰۵۶۲	شن و ماسه.....
۲۵۴۵۳۱	۱۹۸۹۸۲	۱۹۷۰۱۰	۲۳۵۳۳۳	۱۸۷۵۳۵	سنگ تزئینی.....
۵۲۷۶۶	۶۲۳۶۴	۶۳۷۶۶	۷۰۴۷۹	۳۸۹۹۳	سنگ لاشه.....
۰	۲۷۰۰۰	۰	۰	۰	سنگ بالاست.....
۴۱۹۷۱۵	۳۶۳۹۵۲	۲۶۸۹۲۲	۲۸۰۳۲۷	۲۷۰۱۰۶	سنگ آهک.....
۶۱۷۰۱	۶۳۷۲۸	۸۸۲۹۹	۶۹۴۷۹	۷۱۴۱۹	سنگ گچ.....
۸۶۲۹۳	۱۱۹۷۴۱	۸۰۹۰۷	۷۴۳۰۵	۳۶۸۸۶۶	کائولن و خاک نسوز.....



۱۲- مقدار و ارزش تولیدات مواد معدنی معادن در حال بهره‌برداری بر حسب فعالیت (دنباله) (هزارتن - میلیون ریال)

ارزش					فعالیت
۱۳۹۶	۱۳۹۵	۱۳۹۴	۱۳۹۳	۱۳۹۲	
۰	۰	۰	۰	۱۶۰۰	دولومیت.....
۰	۰	۰	۰	۰	بنتونیت و گل سرشوی.....
۳۲۰۰	۰	۰	۰	۰	باریت.....
۰	۰	۰	۰	۰	سولفات استرونیوم و بر.....
۰	۰	۰	۰	۰	سولفات سدیم.....
۰	۲۹۸۰	۵	۱۲۴۳۰	۵۲۰۰	باریت، خاک سرخ و زرد.....
۰	۰	۰	۰	۰	فلورین.....
۰	۰	۰	۰	۰	پتاس، فسفات و ید.....
۹۸۸۰	۱۱۲۱۳	۲۸۸	۲۷۵۳۶	۶۶۷۹۶	استخراج نمک.....
۰	۰	۰	۰	۰	استخراج قیر جامد طبیعی (بتومین).....
۸۵۳۱	۵۴۰۹۸	۰	۶۸۶۵۱	۷۲۰۰۰	سیلیس.....
۶۲۶۱۴	۶۳۲۷۷	۷۵۲	۱۰۹۹۸۰	۸۲۰۰۷	پوکه معدنی.....
۰	۰	۰	۰	۰	فلدسپات.....
۳۰۰	۰	۰	۰	۲۴۵۰	تالک.....
۰	۰	۰	۰	۰	صدف دریایی و میکا.....
۰	۰	۰	۰	۰	منیزیت و گل سفید.....
۰	۱۵۰۰	۵	۳۰۵۰	۰	سایر سنگ‌های قیمتی و نیمه قیمتی، فیروزه و عقیق.....

۱۳- ارزش افزوده و ارزش پرداختها و دریافتهای معادن در حال بهره‌برداری برحسب فعالیت: ۱۳۹۶ (میلیون ریال)

فعالیت	ارزش افزوده	پرداختها (داده‌ها)	دریافته‌ها (ستانده‌ها)
جمع	۱۹۵۴۶۶۸۰	۱۴۹۵۳۹۳	۲۱۰۴۱۹۷۴
استخراج زغال سنگ.....	۳۸۶۰	۲۲۷۵	۶۱۳۶
استخراج سنگ‌های آهنی.....	۳۶۶۶	۶۳۶۴	۱۰۰۳۰
سرب و روی.....	۰	۰	۰
سنگ طلا.....	۱۸۹۴۸۳	۱۰۸۵۱۳	۲۹۷۹۹۶
سنگ مس.....	۱۸۵۶۷۲۷۸	۱۰۸۲۴۴۵	۱۹۶۴۹۷۲۳
کرومیت.....	۰	۰	۰
منگنز.....	۰	۰	۰
بوکسیت.....	۰	۰	۰
نیکل، آنتیموان و تیتانیوم.....	۰	۰	۰
شن و ماسه.....	۶۸۸۹۵	۳۲۹۸۳	۱۰۱۸۷۸
سنگ تزئینی.....	۲۱۹۱۲۹	۴۶۵۶۸	۲۶۵۶۹۶
سنگ لاشه.....	۳۲۱۵۹	۲۱۷۰۷	۵۳۸۶۷
سنگ بالاست.....	۰	۰	۰
سنگ آهک.....	۳۲۶۴۹۵	۹۶۴۹۸	۴۲۲۹۹۳
سنگ گچ.....	۳۸۵۹۳	۲۳۱۰۸	۶۱۷۰۱
کائولن و خاک نسوز.....	۴۲۴۶۵	۴۴۱۶۳	۸۶۶۲۹



۱۳- ارزش افزوده و ارزش پرداختها و دریافتهای معادن در حال بهره‌برداری برحسب فعالیت (دنباله) (میلیون ریال)

فعالیت	ارزش افزوده	پرداختها (داده‌ها)	دریافته‌ها (ستانده‌ها)
دولومیت.....	۰	۰	۰
بنتونیت و گل سرشوی.....	۰	۰	۰
باریت.....	۲۴۱۱	۷۸۹	۳۲۰۰
سولفات استرونیوم و بر.....	۰	۰	۰
سولفات سدیم.....	۰	۰	۰
باریت، خاک سرخ و زرد.....	۰	۰	۰
فلورین.....	۰	۰	۰
پتاس، فسفات و ید.....	۰	۰	۰
استخراج نمک.....	۶۷۵۲	۳۱۶۳	۹۹۱۵
استخراج قیر جامد طبیعی (بیتومین).....	۰	۰	۰
سیلیس.....	۷۵۰۸	۱۳۷۸	۸۸۸۶
پوکه معدنی.....	۳۷۸۲۴	۲۵۲۰۰	۶۳۰۲۴
فلدسپات.....	۰	۰	۰
تالک.....	۱۶۲	۱۳۹	۳۰۰
صدف دریایی و میکا.....	۰	۰	۰
منیزیت و گل سفید.....	۰	۰	۰
سایر سنگ‌های قیمتی و نیمه قیمتی، فیروزه و عقیق.....	۰	۰	۰

۱۴- سرمایه‌گذاری (ارزش تغییرات اموال سرمایه‌ای) معادن در حال بهره‌برداری برحسب فعالیت و نوع اموال سرمایه‌ای: ۱۳۹۶ (میلیون ریال)

فعالیت	جمع	ماشین آلات، ابزار و وسایل کار بادوام و تجهیزات اداری	وسایل نقلیه
کل معادن.....	۶۳۶۳۵۱	۱۶۳۰۰۴	۱۶۶۲۰۸
استخراج زغال سنگ.....	-۲۶۸	-۲۸۵	۶
استخراج سنگ‌های آهنی.....	۷۵	۷۵	۰
سرب و روی.....	۰	۰	۰
سنگ طلا.....	۳۳۳۰	۲۵۰۰	۰
سنگ مس.....	۵۴۷۰۰۴	۹۱۵۵۶	۱۶۵۸۲۹
کرومیت.....	۰	۰	۰
منگنز.....	۰	۰	۰
بوکسیت.....	۰	۰	۰
نیکل، آنتیموان و تیتانیوم.....	۰	۰	۰
شن و ماسه.....	۵۲۹۸	۴۷۳۴	۰
سنگ تزئینی.....	۹۸۲۲	۹۴۰	۳۶
سنگ لاشه.....	۳۲۸۰	۲۵۹۴	۷
سنگ بالاست.....	۰	۰	۰
سنگ آهک.....	۴۳۵۶۰	۴۰۵۰۶	۲۰۰
سنگ گچ.....	۵۲۹۴	۵۲۹۴	۰
کائولن و خاک نسوز.....	۱۴۰۷	۲۸۳	۱۳۰



۱۴- سرمایه‌گذاری (ارزش تغییرات اموال سرمایه‌ای) معادن در حال بهره‌برداری برحسب فعالیت و نوع اموال سرمایه‌ای: ۱۳۹۶ (دنباله) (میلیون ریال)

فعالیت	جمع	ماشین آلات، ابزار و وسایل کار بادوام و تجهیزات اداری	وسایل نقلیه
دولومیت.....	۰	۰	۰
بنتونیت و گل سرشوی.....	۰	۰	۰
باریت.....	۰	۰	۰
سولفات استرونیوم و بر.....	۰	۰	۰
سولفات سدیم.....	۰	۰	۰
باریت، خاک سرخ و زرد.....	۰	۰	۰
فلورین.....	۰	۰	۰
پتاس، فسفات و ید.....	۰	۰	۰
استخراج نمک.....	۳۴۲۷	۱۰۲۷	۰
استخراج قیر جامد طبیعی (بیتومین).....	۰	۰	۰
سیلیس.....	۲۲۸	۱۲۸	۰
پوکه معدنی.....	۱۳۸۹۴	۱۳۶۵۲	۰
فلدسپات.....	۰	۰	۰
تالک.....	۰	۰	۰
صدف دریایی و میکا.....	۰	۰	۰
منیزیت و گل سفید.....	۰	۰	۰
سایر سنگ‌های قیمتی و نیمه قیمتی، فیروزه و عقیق.....	۰	۰	۰



۱۴- سرمایه‌گذاری (ارزش تغییرات اموال سرمایه‌ای) معادن در حال بهره‌برداری برحسب فعالیت و نوع اموال سرمایه‌ای: ۱۳۹۶ (دنباله)
(میلیون ریال)

فعالیت	ساختمان و تأسیسات بدون زمین	راه اختصاصی	توسعه و اکتشاف	نرم‌افزارهای رایانه ای	سایر
کل معادن	۳۰۱۲۳۹	۳۲۴۸	۲۶۰۴	۴۸	۰
استخراج زغال سنگ	۰	۱۲	۰	۰	۰
استخراج سنگ‌های آهنی	۰	۰	۰	۰	۰
سرب و روی	۰	۰	۰	۰	۰
سنگ طلا	۶۵۰	۱۸۰	۰	۰	۰
سنگ مس	۲۸۹۵۸۴	۰	۰	۳۵	۰
کرومیت	۰	۰	۰	۰	۰
منگنز	۰	۰	۰	۰	۰
بوکسیت	۰	۰	۰	۰	۰
نیکل، آنتیموان و تیتانیوم	۰	۰	۰	۰	۰
شن و ماسه	۳۴۸	۲۰۳	۰	۱۳	۰
سنگ تزئینی	۸۶۴۹	۲۱	۱۷۶	۰	۰
سنگ لاشه	۴	۶۷۴	۰	۰	۰
سنگ بالاست	۰	۰	۰	۰	۰
سنگ آهک	۱۸۰۰	۱۰۵۴	۰	۰	۰
سنگ گچ	۰	۰	۰	۰	۰
کائولن و خاک نسوز	۰	۹۹۴	۰	۰	۰



۱۴- سرمایه‌گذاری (ارزش تغییرات اموال سرمایه‌ای) معادن در حال بهره‌برداری برحسب فعالیت و نوع اموال سرمایه‌ای: ۱۳۹۶ (دنباله)
(میلیون ریال)

فعالیت	ساختمان و تأسیسات بدون زمین	راه اختصاصی	توسعه و اکتشاف	نرم افزارهای رایانه‌ای	سایر
دولومیت.....	۰	۰	۰	۰	۰
بنتونیت و گل سرشوی.....	۰	۰	۰	۰	۰
باریت.....	۰	۰	۰	۰	۰
سولفات استرونیوم و بر.....	۰	۰	۰	۰	۰
سولفات سدیم.....	۰	۰	۰	۰	۰
باریت، خاک سرخ و زرد.....	۰	۰	۰	۰	۰
فلورین.....	۰	۰	۰	۰	۰
پتاس، فسفات و ید.....	۰	۰	۰	۰	۰
استخراج نمک.....	۲۰۰	۱۱۰	۲۰۹۰	۰	۰
استخراج قیر جامد طبیعی (بیتومین).....	۰	۰	۰	۰	۰
سیلیس.....	۰	۰	۱۰۰	۰	۰
پوکه معدنی.....	۴	۰	۲۳۸	۰	۰
فلدسپات.....	۰	۰	۰	۰	۰
تالک.....	۰	۰	۰	۰	۰
صدف دریایی و میکا.....	۰	۰	۰	۰	۰
منیزیت و گل سفید.....	۰	۰	۰	۰	۰
سایر سنگ‌های قیمتی و نیمه قیمتی، فیروزه و عقیق.....	۰	۰	۰	۰	۰

- نتایج ، چالش‌ها و مزیت‌های بخش معادن در استان
- بررسی نتایج اجرای طرح آمارگیری از معادن فعال استان نشان می‌دهد علیرغم وجود ذخایر متنوع مواد معدنی در استان و قرار گرفتن استان در زون مناسب ذخایر معدنی ، سرمایه‌گذاری انجام شده در این استان مناسب نیست.
- سهم ارزش افزوده ۱۰ درصدی استان با سرمایه‌گذاری ۳ درصدی تناسبی ندارد و ناشی از خام‌فروشی در این بخش می‌باشد.
- به توان قابل توجه بخش معادن در خلق ارزش افزوده باید توجه گردد. چرا که بخش معادن استان از مزیت نسبی در استان برخوردار بوده است.
- سهم بسیار بالای معادن مس در استان سبب گردیده است عملکرد نامناسب سایر بخش‌های معدنی دیده نشود .
- تمایل قابل ملاحظه‌ای به سرمایه‌گذاری در بخش مس ، طلا و سایر مواد معدنی همراه با آن مانند مولیبدن سبب گردیده است سرمایه‌گذاری مناسبی بر روی سایر محصولات معدنی صورت نگیرد.
- سهم فعالیت‌های دانش بنیان در اقتصاد معدنی استان پایین می‌باشد و وجود تنها ۳ معدن دارای واحد تحقیق و توسعه نشان از توسعه نیافتگی در این بخش دارد.
- کافی نبودن صنایع بالادستی و پایین دستی بخش صنایع معدنی در استان تمایل به خام‌فروشی در این زمینه را بسیار بالا برده است .
- علیرغم تنوع بسیار بالای مواد معدنی موجود در استان ، تولیدات با فناوری بالا به غیر از استخراج مس در استان بسیار نادر است .
- بسیاری از فعالیت‌ها بر تولید مواد معدنی با تکنولوژی پایین مانند سنگ آهک یا سنگ گچ متمرکز گردیده است.
- علی‌رغم آنکه معادن تراورتن و سنگ‌های تزئینی استان مانند تراورتن قرمز آذرشهر از شهرت جهانی برخوردارند ولی به دلیل تکنولوژی پایین و کمبود واحدهای فراوری و تولید

سنگ‌های تزئینی و پایین بودن دانش تخصصی و بهنگام سهم ناچیزی از تولیدات مواد معدنی در استان را به خود تخصیص داده است.

➤ پایین بودن نیروی تخصصی تجارت خارجی در بخش خصوصی و دستگاه‌های دولتی، مشکلات زیست محیطی، محدودیت‌ها و مشکلات تامین منابع تسهیلات بانکی و تاثیرات مربوط به اتفاقات در عرصه‌های سیاسی و اقتصادی از عوامل موثر در عدم توسعه متناسب با ظرفیت‌های بخش معدن استان می باشد.

منابع و مأخذ:

- گزارش طرح آمارگیری از معادن فعال استان ۱۳۹۶
- حسابهای منطقه ای ۱۳۹۵
- مطالعات آمایش سرزمین آذربایجان شرقی
- سالنامه آماری سال ۱۳۹۷
- سند تدبیر و توسعه استان آذربایجان شرقی- جلد دوم
- گزارش اقتصادی، اجتماعی و فرهنگی استان آذربایجان شرقی-۱۳۹۷